



osiptel .COM

Año-4
Edición N°18
Setiembre
2017

SECTOR TELECOMUNICACIONES CRECE SOSTENIDAMENTE

Imparable. Las telecomunicaciones y su aporte a la economía nacional. Sector registra un crecimiento sostenido con un promedio anual de 4.29%. Pág. 4

OSIPTEL: "VAMOS A DESARROLLAR APLICATIVOS PARA FACILITAR A LOS USUARIOS EL ACCESO A LA INFORMACIÓN". Rafael Munte Schwarz asumió el liderazgo del OSIPTEL. Pág.10

COBERTURA DE TECNOLOGÍA 4G SE INCREMENTÓ 380% A JUNIO Más de 18 mil centros poblados del país tienen acceso al servicio de telefonía móvil con tecnología 4G. Pág.12

ÍNDICE

Boletín 18 – 2017

- 4 Sector telecomunicaciones crece sostenidamente.
- 8 Evolución del mercado de las telecomunicaciones.
- 10 OSIPTEL: “Vamos a desarrollar aplicativos para facilitar a los usuarios el acceso a la información”.
- 12 Cobertura de 4G se incrementó 380% a junio.
- 14 WiFi.

Boletín
N°18



Presidente del Consejo Directivo
Rafael Munte Schwarz

Edición General
Gerente de Comunicación Corporativa
Lenka Zajec Yelusic

Coordinación
Richard Abecasis Rengifo

Colaboración
Cindy Villegas, Rodrigo Portales

OSIPTEL Organismo Supervisor de Inversión Privada en Telecomunicaciones
Calle de la Prosa N° 136 – San Borja
<http://www.osiptel.gob.pe>

Diseño – Diagramación
Destaco.pe

Avances y retos del sector Telecomunicaciones



Antes de los '90 acceder a una línea telefónica era un privilegio que solo algunos podían tener, no solo por el elevado costo de la instalación (US\$ 1,500), sino porque el trámite regular para tener un teléfono en casa podía tardar hasta diez años. Esto que en nuestros días sería considerado como una "barrera de acceso", era quizás el principal problema de los usuarios y del Estado peruano en materia de Telecomunicaciones, asunto que finalmente se resolvió en 1994 con la privatización del servicio y con las medidas regulatorias que acompañaron el desarrollo y la masificación del acceso a la telefonía fija, que, en su mejor momento, llegó a atender a más tres millones de usuarios.

Veinte años más tarde, hablar de las telecomunicaciones es referirnos al crecimiento sostenido de un sector que se ha convertido en uno de los motores de la economía peruana, con un aporte al PBI de 4.29% en promedio anual, impulsado principalmente por los servicios móviles que pasaron de ser 52 mil líneas en 1994 a un total de 37,9 millones a junio de este año.

Esta edición de nuestro boletín Osiptel.com nos lleva a recordar en una rápida exposición cómo han evolucionado las telecomunicaciones en el país, lo que representa en términos económicos ese avance y el reto que asumen el Estado y las empresas operadoras para que los ciudadanos accedan a servicios de calidad.

En OSIPTEL nuestro compromiso es que los usuarios se sientan satisfechos por los servicios que reciben, para ello, como organismo regulador, debemos enfocar nuestra labor en la promoción de la competencia, no solo visto desde una perspectiva de rebaja de tarifas o de mayor acceso a promociones, sino con servicios de calidad y calidad de atención que quiere el ciudadano por parte de su operador. Por eso vamos a empoderar a los usuarios brindándoles información del mercado que les permita elegir el plan que más se ajusta a sus necesidades y a la empresa operadora que mejor servicio le brinde. Porque más allá de las multas que impone el OSIPTEL y que no benefician directamente a los usuarios, ni les resuelve el problema de inmediato, la sanción más dura que puede tener una empresa operadora es que sus clientes la abandonen, que migren a otro operador que les ofrece un mejor servicio. Y esa situación la estamos observando en el mercado. ■

RAFAEL MUENTE SCHWARZ
Presidente del OSIPTEL



Sector telecomunicaciones crece sostenidamente

Imparable. Las telecomunicaciones y su aporte a la economía nacional. Sector registra un crecimiento sostenido con un promedio anual de 4.29%.

Por Jorge Trelles Cassinelli

Coordinador de Investigaciones Económicas, GPRC

La participación del PBI del sector “Telecomunicaciones y otros servicios de información”, respecto del PBI total, aumentó significativamente a lo largo de los últimos años. En particular, el mayor crecimiento en la participación del “sector Telecom y otros servicios” se dio entre 2006 y 2008, impulsado por los servicios móviles (en el 2006 y el 2007, las líneas móviles en servicio crecieron en 57,1% y 75,7%, respectivamente).

Más recientemente, a partir del 2014, se observa una nueva aceleración en el crecimiento de la participación tanto del sector “Telecomunicaciones y otros servicios” como de la actividad económica “Telecomunicaciones”. Esto se debería al crecimiento y masificación de los servicios de Internet móvil.

Por otro lado, al analizar el comportamiento del PBI correspondiente a la actividad económica “Otros servicios de información y comunicación”, se observa que su participación dentro del PBI total se ha mantenido estable a lo largo de los años (a diferencia de la actividad económica “Telecomunicaciones”, que creció sostenidamente entre el 2007 y el 2017), lo que supone una situación similar para años

anteriores, en donde el crecimiento del sector habría estado dirigido por la expansión de los servicios de telecomunicaciones.

Por otra parte, al analizar el comportamiento en particular de la actividad económica “Telecomunicaciones”, se observa que, tomando en cuenta toda la información disponible (a partir del 2007), la importancia relativa de esta actividad creció aún más rápido que la del sector “Telecomunicaciones y otros servicios de información”: mientras que la importancia relativa del sector creció a una tasa promedio anual de 2.02%, la importancia relativa de Telecomunicaciones se incrementó a un ritmo promedio anual de 2.63%. ■



BI TOTAL Y SECTORIAL (EN SOLES Y PARTICIPACIÓN PORCENTUAL)

| | Producto Bruto Interno (millones de S/) | Telecom. y otros ss. de información (millones de S/) | PBI Telecom. y otros ss. / PBI total | Telecom. (millones de S/) | PBI Telecom. / PBI total |
|------------|---|--|--------------------------------------|---------------------------|--------------------------|
| 2007 | 319,693 | 8,517 | 2.66% | 5,962 | 1.86% |
| 2008 | 348,870 | 9,974 | 2.86% | 7,206 | 2.07% |
| 2009 | 352,693 | 10,784 | 3.06% | 7,877 | 2.23% |
| 2010 | 382,081 | 11,876 | 3.11% | 8,675 | 2.27% |
| 2011 | 406,256 | 13,243 | 3.26% | 9,757 | 2.40% |
| 2012 | 431,199 | 14,855 | 3.45% | 11,128 | 2.58% |
| 2013 | 456,435 | 16,149 | 3.54% | 12,138 | 2.66% |
| 2014 | 467,181 | 17,533 | 3.75% | 13,413 | 2.87% |
| 2015 | 482,370 | 19,170 | 3.97% | 15,076 | 3.13% |
| 2016 | 501,098 | 20,711 | 4.13% | 16,523 | 3.30% |
| Junio 2017 | 512,623 | 22,252 | 4.34% | 18,248 | 3.56% |

* Otros servicios de información y comunicación incluye los siguientes conceptos: edición, programación informática, producción y exhibición de películas y programas de TV, y programación de TV y radio.

Nota: Los valores en millones de soles para "Telecomunicaciones y otros servicios de información" para junio de 2017 han sido estimados con base en las tasas de variación publicadas por el INEI. En el caso de las actividades económicas "Telecomunicaciones" y "Otros servicios de información", los valores para 2016 y junio 2017 fueron también estimados con las tasas de variación publicadas por el INEI. En ambos casos, aún no se publican los valores en soles para los periodos mencionados.
Fuente: INEI. Valores en soles de 2007.

CRECIMIENTO DE LA PARTICIPACIÓN DE LOS SECTORES ECONÓMICOS

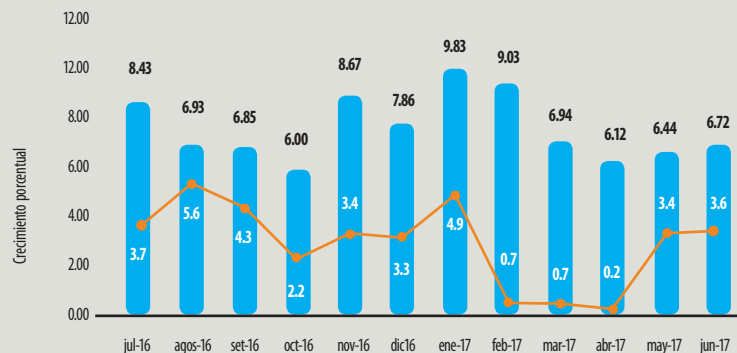
| | Crecimiento 1994-2016 Promedio anual | Crecimiento 2007-2016 | Crecimiento 2011-2016 |
|--|--------------------------------------|-----------------------|-----------------------|
| Agricultura, ganadería, caza y silvicultura | -0.80% | -0.68% | -0.35% |
| Pesca y acuicultura | -4.10% | -3.81% | -3.35% |
| Extracción de petróleo, gas, minerales y servicios conexos | 0.55% | -0.25% | 0.38% |
| Manufactura | -1.16% | -1.08% | -0.86% |
| Electricidad, gas y agua | 0.89% | 0.31% | 0.27% |
| Construcción | 0.64% | 0.58% | -0.20% |
| Comercio, manten. y rep. de vehículos autom. y motoc. | 0.24% | 0.20% | -0.02% |
| Transporte, almacenamiento, correo y mensajería | 0.05% | 0.34% | 0.02% |
| Alojamiento y restaurantes | 0.04% | 0.48% | 0.29% |
| Telecomunicaciones y otros servicios de información | 4.29% | 2.02% | 1.09% |
| Telecomunicaciones | n.d. | 2.63% | 1.45% |
| Otros servicios de información y comunicación | n.d. | 0.20% | -0.12% |
| Servicios financieros, seguros y pensiones | 3.44% | 1.55% | 1.10% |
| Servicios prestados a empresas | -0.22% | 0.64% | 0.19% |
| Administración pública y defensa | 0.58% | 0.74% | 0.18% |
| Otros servicios | -1.13% | -0.43% | 0.02% |

CRECIMIENTO DEL SECTOR TELECOMUNICACIONES (JULIO 2016 – JUNIO 2017)

■ PBI Telecom y Otros ■ PBI Nacional

Fuente: INEI

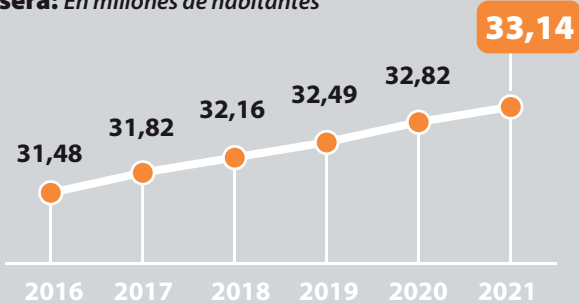
Elaboración: OSIPTEL



EL ESCENARIO FUTURO

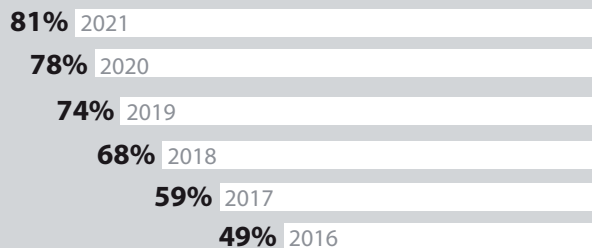
Se estima que la población en 1,854 distritos

será: *En millones de habitantes*

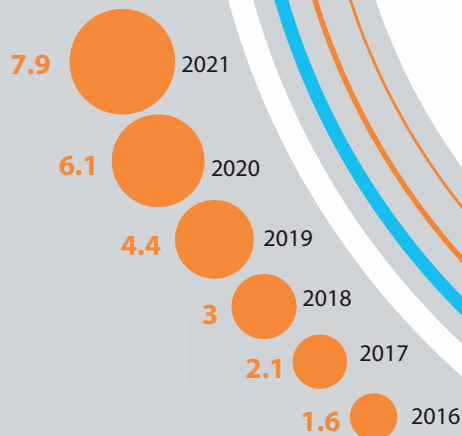
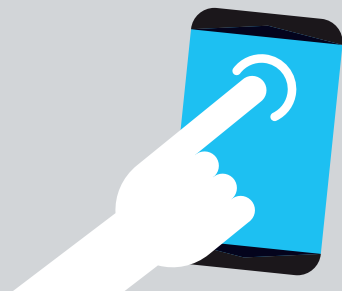


Fuente: OSIPTEL

La penetración de Internet móvil irá en aumento...



El consumo mensual de gigabytes por persona irá en aumento.



ESTACIONES BASE CELULAR

Existen dos tipos:

Antenas

Con torre de soporte

Cableado que conecta los equipos del gabinete a la antena



EBC

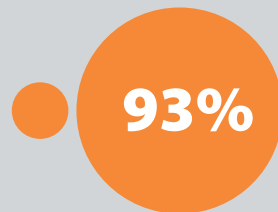
LA DEMANDA

El ritmo estimado de crecimiento para alcanzar las 36,513 Estaciones Base necesarias para cubrir la demanda:

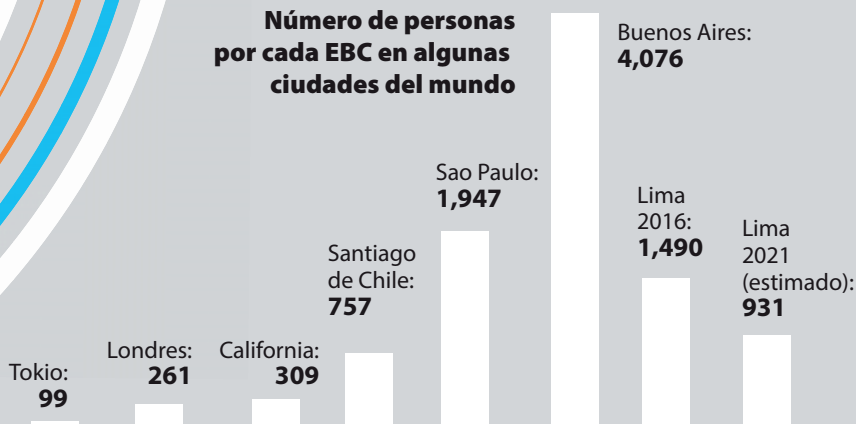


Fuente: OSIPTEL

Ante este crecimiento se calcula que la brecha de Estaciones Base Celular en el 2021 sería de:



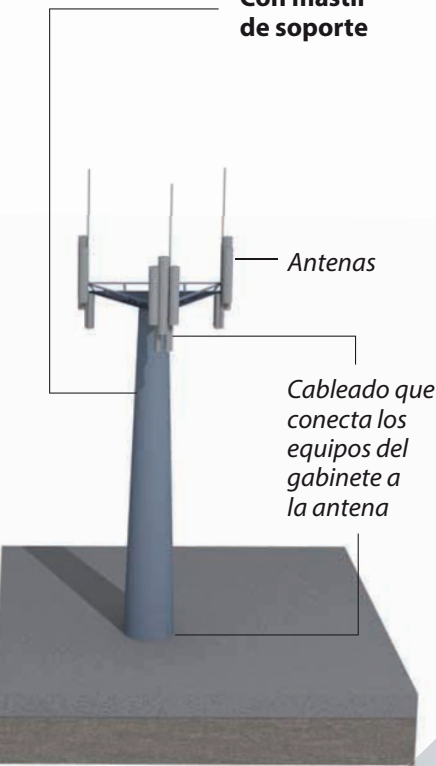
Número de personas por cada EBC en algunas ciudades del mundo



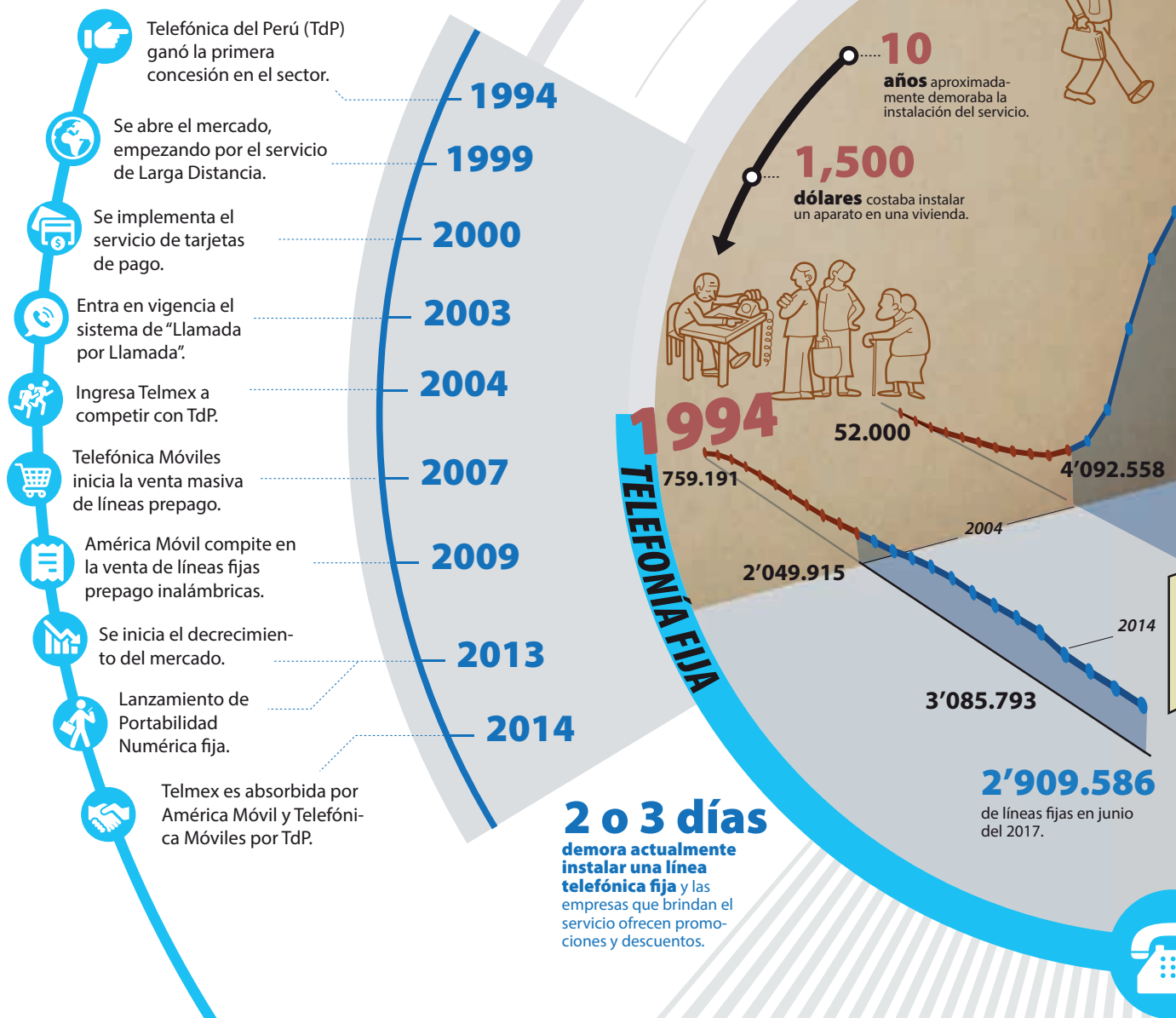
Con mástil de soporte

Antenas

Cableado que conecta los equipos del gabinete a la antena



EVOLUCIÓN DEL MERCADO DE LAS TELECOMUNICACIONES



TELEFONÍA MÓVIL

52 mil
líneas móviles
existían en el
mercado en 1994.



37.9
MILLONES
de líneas móviles
operan en el Perú a
junio del 2017.



2017

1994

1997

1998

2001

2005

2010

2013

2013

2014

2015

2016

2017

Primeras ofertas comerciales de Telefónica Móviles y Tele2000.

Bellsouth adquiere el 59% de las acciones de Tele2000.

Nextel ingresa al mercado.

La empresa TIM ingresa al mercado.

TdP adquiere Bellsouth y América Móvil la empresa TIM.

100% de penetración móvil e inicio de portabilidad numérica móvil: proceso de 7 días.

Ley para fortalecer la competencia propicia ingreso de OMV.

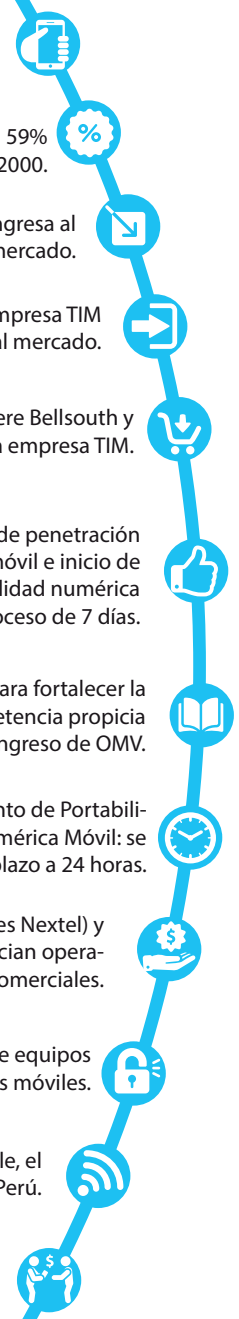
Relanzamiento de Portabilidad Numérica Móvil: se redujo plazo a 24 horas.

Entel (antes Nextel) y Bitel inician operaciones comerciales.

Desbloqueo de equipos terminales móviles.

Ingresa Virgin Mobile, el primer OMV del Perú.

Inkacel adquiere los activos de Virgin.



OSIPTTEL: “Vamos a desarrollar aplicativos para facilitar a los usuarios el acceso a la información”



Rafael Munte Schwarz, nuevo presidente del OSIPTEL, explicó que en su gestión buscará dar un salto cualitativo en favor de los usuarios, para ello se alista una serie de aplicativos que permitirán un mayor acceso a la información y además se actualizarán algunas normas. Con respecto a las empresas operadoras, “seremos receptivos, pero a su vez requeriremos severidad en lo que respecta a la atención al usuario”, añadió.

Munte Schwarz asumió el liderazgo del OSIPTEL en julio último y su reto es empoderar a los usuarios y brindarles información oportuna y transparente del mercado para que tomen decisiones adecuadas al momento de contratar un servicio.

“Vamos a desarrollar aplicativos para que se tenga mayor acceso a la información. También vamos a mejorar el reglamento de calidad de las telecomunicaciones. De cara a las empresas operadoras, seremos receptivos, pero a su vez requeriremos severidad en lo que respecta a la atención al usuario”.

Para el presidente del ente regulador, el cargo por interconexión y el nuevo marco regulatorio para operadores móviles virtuales serán igualmente temas de prioridad en la agenda del OSIPTEL y están previstos para el 2018.

“Tenemos que hacer un texto único ordenado del inventario de infracciones, pues están dispersas y algunas

han quedado desactualizadas. Otro punto prioritario en la agenda es la definición del cargo de interconexión en telefonía móvil”.

Otro aspecto es la mejora de la Portabilidad Numérica, para que se desarrolle en un marco de transparencia, con mayores facilidades a los usuarios y sin problemas que les generen barreras para la portación de sus líneas telefónicas.

También se buscará agilizar y facilitar el proceso de entrada al mercado de los Operadores Móviles Virtuales reduciendo plazos. Además se estudia establecer cargos tope razonables que permitan lograr un equilibrio entre el operador entrante al mercado y el que le va a alquilar la red, indicó Munte.

“Creo que el mercado tiende a crecer. Hay zonas donde todavía no existe señal. El país todavía tiene varios desiertos digitales en donde no hay señal y podría cubrirse por la actividad privada. O subsidiariamente a través del Estado”, acotó. ■

Mayor velocidad de navegación: Más de 18 mil centros poblados del país tienen acceso al servicio de telefonía móvil con tecnología 4G.

A junio del 2017, un total de 18,181 centros poblados del país tienen acceso al servicio de telefonía móvil con tecnología 4G, lo cual se traduce en una mayor velocidad de navegación y transmisión de datos a través del celular, según el OSIPTEL.

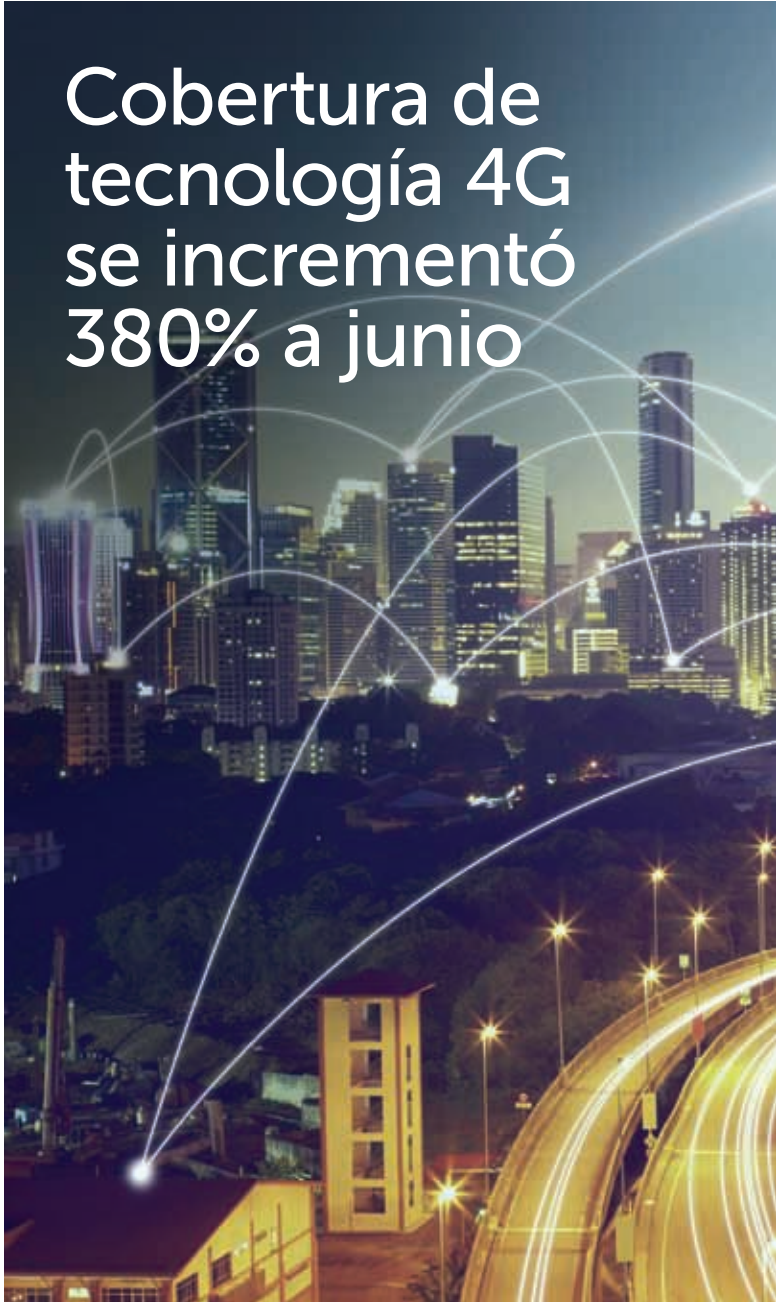
A nivel nacional, la empresa Bitel lidera el ranking al brindar una cobertura 4G en 16,085 centros poblados, mientras que la empresa Claro alcanza a 4,240 centros poblados y Movistar a 2,370. En tanto, Entel cubre 1,995 centros poblados.

Se debe considerar que a junio del 2017, la cobertura de tecnología 4G se incrementó 380% comparado con el resultado del cuarto trimestre del 2016 (3,783 centros poblados).

También en 3G

En cuanto a la cobertura móvil con tecnología 3G, las empresas operadoras reportaron avances significativos a junio del presente año, resultando la empresa Bitel líder del ranking con una cobertura de 23,959 centros poblados, seguido de Claro (13,457), Entel (6,248) y Movistar (1,434).

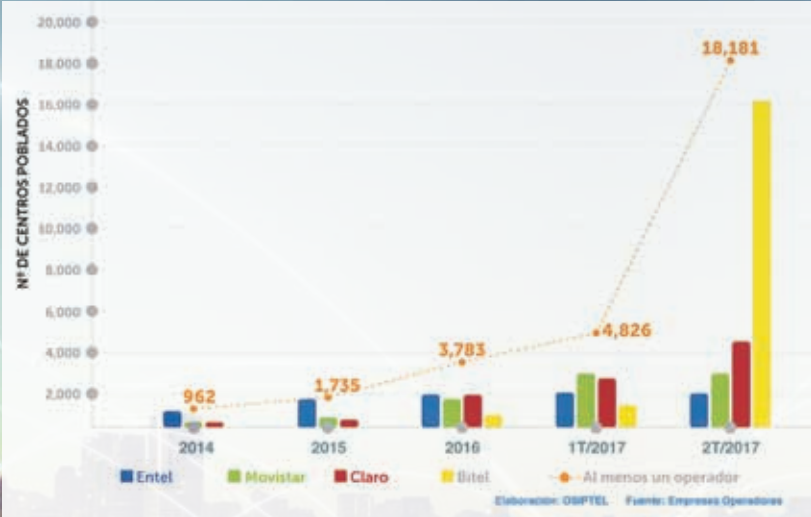
Finalmente, un total de 42,051 centros poblados cuentan al menos con algún tipo de tecnología móvil (2G, 3G y 4G) de una empresa operadora, resultado que representó un incremento del 11% a junio del 2017, comparado con el resultado del cuarto trimestre del 2016 (37,872 centros poblados) ■



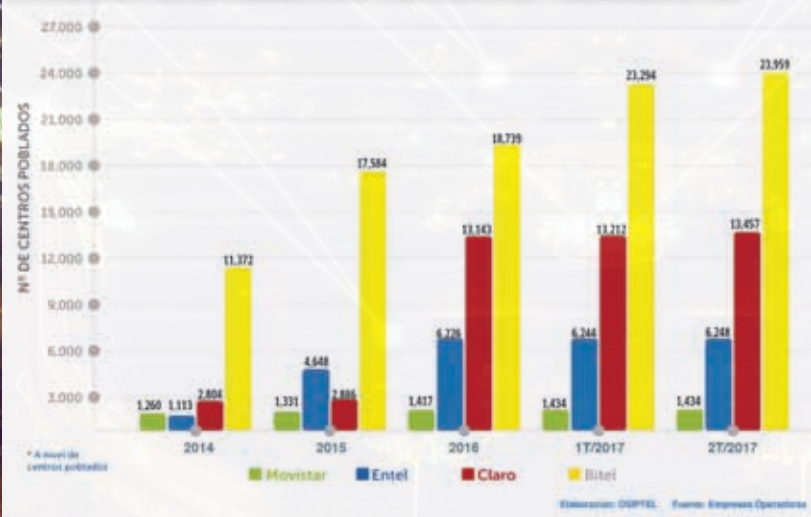
Cobertura de tecnología 4G se incrementó 380% a junio

4G LTE

Nº DE CENTROS POBLADOS CON TECNOLOGÍA 4G EVOLUCIÓN 2014-2017



EVOLUCIÓN DE LA COBERTURA MÓVIL EN LA TECNOLOGÍA 3G



WIFI



WhatsApp anunció que cobrará a las grandes empresas por el acceso a de WhatsApp Bussiness, una herramienta que permitirá a las empresas comunicarse con sus clientes. Esta sería una estrategia de Facebook para rentabilizar la aplicación que adquirió por US\$21.800 millones.



A partir del próximo 17 de octubre, el gigante informático Microsoft lanzará una actualización de Windows 10, que permitirá a los usuarios aprovechar la realidad aumentada y virtual. La actualización podría llevar como nombre Fall Creators y prometen novedades en su sistema operativo.



La compañía china Huawei presentó el primer procesador para teléfonos móviles capaz de soportar Inteligencia Artificial en el propio "smartphone". El Kirin 970 contará además con una Unidad de Procesamiento de Gráficos (GPU) de doce núcleos y una unidad central de ocho núcleos, respectivamente.

+ DATOS



El OSIPTEL realizó 45,168 orientaciones a nivel nacional, de las cuales el 57.89% (26,149) se efectuaron a través de jornadas y charlas. La mayoría de las consultas atendidas estuvieron relacionadas con el servicio de telefonía móvil y el servicio de telefonía fija.



Si no reconoces una línea prepago a tu nombre, debes presentar un cuestionamiento de titularidad" en cualquier oficina de la empresa operadora y en un máximo de dos días hábiles deberá retirar tus datos. Consulta cuántas líneas tienes a tu nombre en verifica.osiptel.gob.pe



En agosto, la Portabilidad Numérica alcanzó el récord de 316,082 líneas migradas y superó los 4.5 millones desde su relanzamiento en julio del 2014. Las empresas Entel y Claro concentraron la mayor cantidad de portaciones con 130,774 y 108,446 líneas, respectivamente. En tanto, Movistar logró 57,521 líneas a su favor, mientras que Bitel captó 19,338 nuevos usuarios.



Entre el 2013 y junio del 2017, el OSIPTEL impuso 295 multas a las empresas operadoras que equivalen 19,368.14 UIT, unos 72 millones 484 mil 867 soles. A la fecha se han cobrado 33.5 millones de soles, es decir el 55% del total de las multas; el 38% (111) se encuentra en el Poder Judicial y el 7% restante en proceso de cobranza.

Actividades del OSIPTEL



OSIPTEL obtuvo el Premio ABE al Mejor Programa de Flexibilidad Laboral 2017 que otorga la Asociación de Buenos Empleadores de la Cámara de Comercio Americana del Perú. En la competencia superó a las empresas Coca Cola y Profuturo.

Presidentes de Organismos Reguladores sostuvieron reunión de coordinación en la sede del OSIPTEL para debatir sobre el fortalecimiento institucional y de cooperación.



Consejo Directivo del OSIPTEL, presidido por Rafael Munte Schwarz. Acompañado de (izquierda a derecha) Jesús Villanueva Napuri, Manuel Cipriano Pirgo, Jesús Guillén Marroquín y Víctor Revilla Calvo.



Funcionarios de los Organismos Reguladores de República Dominicana, México, Panamá, Bolivia y Colombia, hacen un alto durante la sesión de "La Quinta Edición del Programa de Visitas Técnicas al OSIPTEL".

OSIPTEL recomienda:

En caso de un desastre natural utilizar el **SERVICIO DE LLAMADAS 119** desde su teléfono fijo o celular para dejar un mensaje de voz o escuchar el mismo y así evitamos congestionar la red.

**NO TE
QUEDES
INCOMUNICADO**

