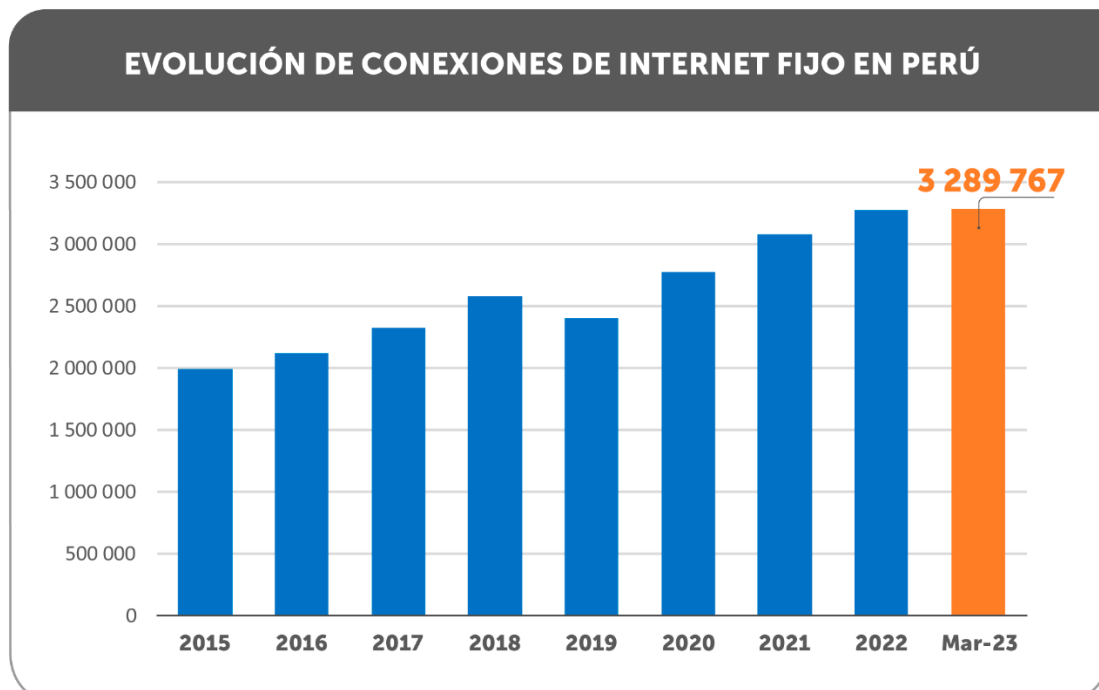




Conexiones de internet fijo aumentaron 5.0 % al primer trimestre del 2023 en Perú

Empresas reportaron al OSIPTEL más de 3.2 millones al cierre del tercer mes del año. El grupo integrado por WI-NET y Optical Technologies y Wow incrementaron su participación de mercado y se ubican en tercer y cuarto lugar, respectivamente. Sin considerar Lima, las regiones en conjunto aumentaron en participación y concentraron el 45.1 % del total de conexiones.

El servicio de acceso a internet fijo siguió sumando usuarios en el Perú y, al cierre del primer trimestre del año, las empresas operadoras reportaron 3 289 767 conexiones, superando en 5.0 % la suma reportada en el mismo periodo del año anterior, informó el Organismo Supervisor de Inversión Privada en Telecomunicaciones (OSIPTEL).



Fuente: PUNKU – OSIPTEL (fecha de corte 15/05/2023)

El acceso al servicio de internet es un factor clave para impulsar el crecimiento del país y el desarrollo de las personas permitiendo la conectividad necesaria para actividades como el trabajo, el estudio y el entretenimiento. La importancia del acceso a internet ha ido incrementándose con el transcurso de los años, en línea con la penetración del servicio en el Perú, por lo que en los últimos 12 meses las conexiones de internet fijo se incrementaron en 155 470.

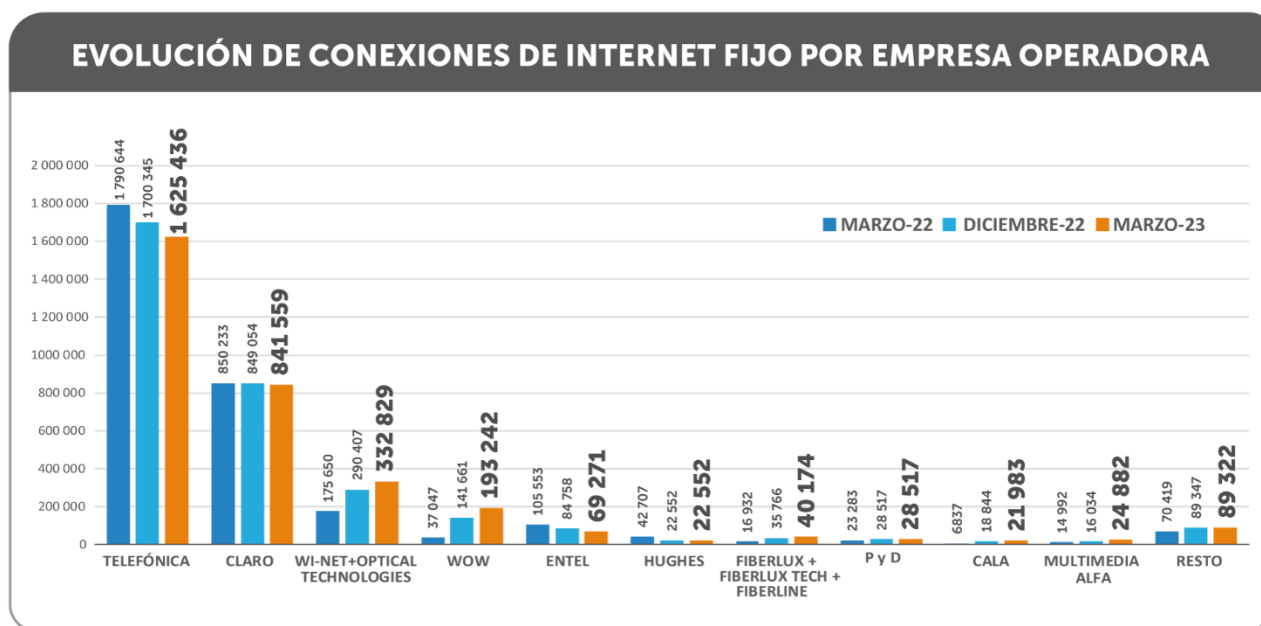
Según la herramienta digital **PUNKU**, en este periodo, las contrataciones del segmento de internet residencial, dedicado al hogar, se elevaron en 5.8 % a 3 071 302 conexiones respecto a marzo de 2022, provocando que su participación corresponda al 93.4 % de total reportado. Mientras, el segmento de internet comercial, dedicado a las empresas, retrocedió en 5.1 % a 218 465 conexiones frente a marzo del año pasado y con ello, su participación quedó en 6.6 %.

SE INCREMENTA LA PARTICIPACIÓN DE NUEVAS OPERADORAS DE INTERNET FIJO

La competencia en el mercado de acceso a internet fijo se intensifica cada vez más, sobre todo con la aparición de nuevos jugadores lo que permite un incremento de ofertas comerciales y tecnológicas a disposición de los usuarios.

La empresa Telefónica disminuyó en 165 208 conexiones, 9.2 puntos porcentuales menos desde marzo de 2022. Claro (-1.0 %), Entel (-34.4 %) y Hughes (-47.2 %) también vieron reducida la cantidad de conexiones al cierre del primer trimestre.

El terreno perdido en ese periodo por las empresas mencionadas fue aprovechado, principalmente, por el grupo integrado por WI-NET y Optical Technologies que totalizó 332 829 conexiones de internet fijo, 89.5 % más que en marzo de 2022, y por Wow que vio multiplicado por cinco el número de número de conexiones, alcanzando 193 242 conexiones.

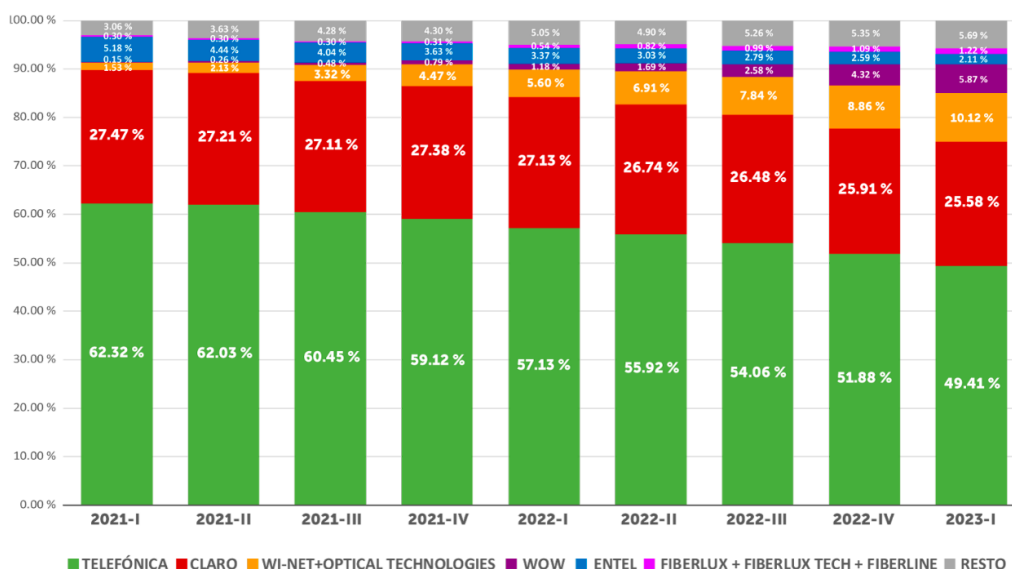


Fuente: PUNKU – OSIPTEL (fecha de corte 15/05/2023)

De acuerdo con la información procesada por la Dirección de Políticas Regulatorias y Competencia (DPRC) del Osiptel, Telefónica es la empresa operadora que registra la mayor reducción en participación en los últimos 12 meses (-7,7 puntos porcentuales), mientras que el grupo conformado por Wi-net y Optical Technologies, la empresa Wow, y el grupo conformado por las empresas Fiberlux, Fiberlux Tech y Fiberline, han incrementado su participación en 4,5 %, 4,7 % y 0,7 %, respectivamente.

Pese a ello, Telefónica sigue liderando este mercado con una participación del 49.4 %, seguida por Claro (25,6 %). En el tercer y cuarto lugar se ubican el grupo conformado por WI-NET y Optical Technologies (10.1 %), y Wow (5.9 %). Mientras que Entel (2.1 %) pasó al quinto lugar, y las empresas Fiberlux, Fiberlux Tech y Fiberline (1.2 %) a la sexta ubicación.

PARTICIPACIÓN DE MERCADO DE INTERNET FIJO



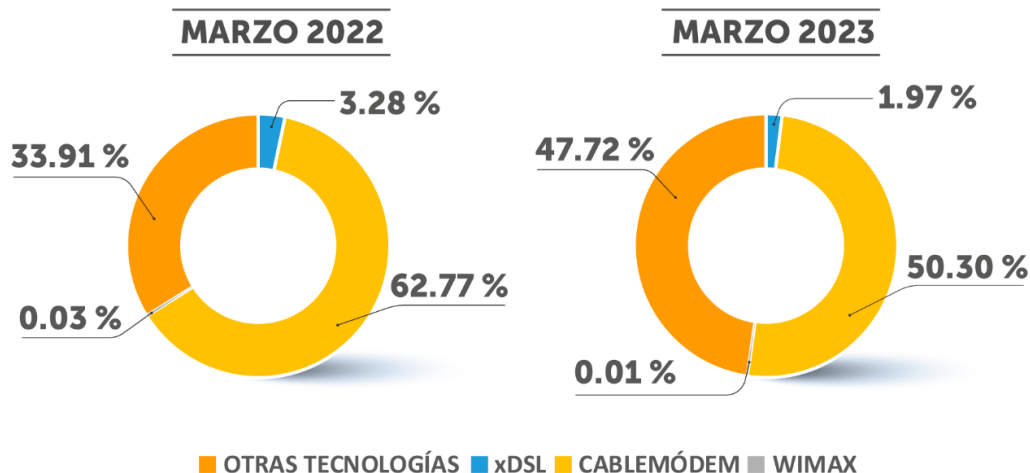
Fuente: PUNKU – OSIPTEL (fecha de corte 15/05/2023)

CONTINÚA EN ASCENSO PARTICIPACIÓN DE OTRAS TECNOLOGÍAS

Según la herramienta digital PUNKU, el acceso a internet fijo a través de otras tecnologías (entre ellas la fibra óptica) continúa su ascenso en participación, ya que esta última se incrementó 13.8 puntos porcentuales de marzo de 2022 a marzo de 2023, mientras que la participación de la tecnología cable módem retrocedió en 12.5 puntos porcentuales, pero sigue predominando en el mercado.

En tanto el uso de la tecnología xDSL (aquella que permite el uso de la línea de teléfono para la transmisión de datos a alta velocidad y a la vez el uso de la línea para hacer llamadas), así como de la tecnología Wimax, de tipo inalámbrica, continúa en caída y representan solo el 1.97 % y 0.01 % de la participación del mercado, respectivamente, a marzo de 2023.

PARTICIPACIÓN POR TECNOLOGÍA DE ACCESO A INTERNET FIJO



Fuente: PUNKU – OSIPTEL (fecha de corte 15/05/2023)

SE INCREMENTA PARTICIPACIÓN CONJUNTA DE REGIONES DIFERENTES A LIMA

Las regiones como Apurímac (+41.8 %), Ica (+39.5 %), Lambayeque (+28.8 %) y Huancavelica (+23.8 %), fueron las que registraron mayor incremento en el número de conexiones de internet fijo durante los últimos doce meses, a diferencia de Pasco (-16.7 %), Puno (-10.4 %), Callao (-9.3 %) y Madre de Dios (-8.1 %) las cuales fueron las regiones que mayor reducción registraron. En cuanto a participación, Lima representó más de la mitad del número de conexiones (54.9 %), mientras que las otras regiones en conjunto representaron el 45.1 %, siendo en este último caso mayor a la participación conjunta de 44.1% registrada en marzo de 2022.

REGIONES	MARZO 2022	MARZO 2023	PARTICIPACIÓN A MARZO 2023	VARIACIÓN PORCENTUAL
Amazonas	7300	6948	0.2%	-4.8 %
Ancash	77 372	80 074	2.4%	+3.5 %
Apurímac	13 029	18 480	0.6%	+41.8 %
Arequipa	171 751	175 079	5.3%	+1.9 %
Ayacucho	30 085	31 656	1.0%	+5.2 %
Cajamarca	44 206	43 426	1.3%	-1.8 %
Callao	165 098	149 751	4.6%	-9.3 %
Cusco	86 450	85 989	2.6%	-0.5 %
Huancavelica	7480	9262	0.3%	+23.8 %
Huánuco	32 912	31 120	0.9%	-5.4 %
Ica	86 778	121 096	3.7%	+39.5 %
Junín	78 108	76 747	2.3%	-1.7 %
La Libertad	166 861	176 013	5.4%	+5.5 %
Lambayeque	103 702	133 567	4.1%	+28.8 %
Lima	1 752 654	1 805 653	54.9%	+3.0 %
Loreto	10 156	12 177	0.4%	+19.9 %
Madre de Dios	11 040	10 145	0.3%	-8.1 %
Moquegua	18 753	22 976	0.7%	+22.5 %
Pasco	7056	5878	0.2%	-16.7 %
Piura	111 121	127 686	3.9%	+14.9 %
Puno	40 756	36 524	1.1%	-10.4 %
San Martín	31 737	37 561	1.1%	+18.4 %
Tacna	39 015	45 513	1.4%	+16.7 %
Tumbes	16 540	20 290	0.6%	+22.7 %
Ucayali	24 337	26 156	0.8%	+7.5 %
Total general	3 134 297	3 289 767	100.0%	+5.0 %

La información del presente reporte, corresponde al análisis elaborado por la Dirección de Políticas Regulatorias y Competencia (DPRC) del ente regulador, en base a la información reportada por las empresas operadoras en el marco de la Norma de Requerimientos de Información Periódica (NRIP).

Para revisar y obtener más datos, accede a [PUNKU](#), el portal a la información de las telecomunicaciones.