



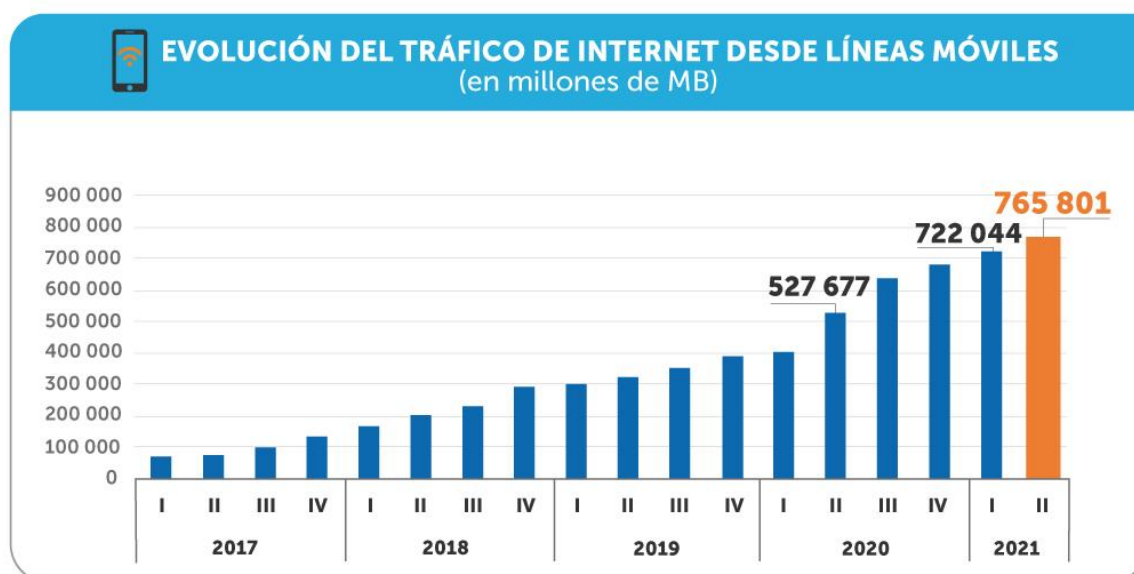
# REPORTE ESTADÍSTICO

SETIEMBRE 2021 N° 6

## Tráfico de datos móviles se elevó 45.1 % ante mayor acceso y consumo de líneas durante segundo trimestre del año

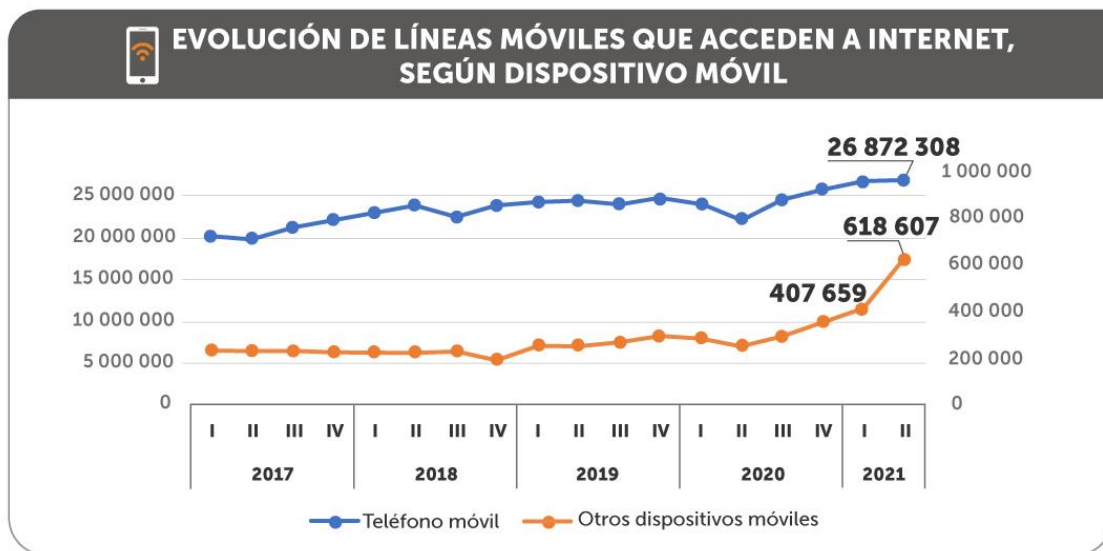
*Más de 26,8 millones de teléfonos móviles y otros 618 mil dispositivos, como tablets, accedieron a internet a Junio de este año. El tráfico trimestral promedio de datos móviles cursado desde un celular alcanzó un pico de 28 498 MB.*

El tráfico de datos cursado desde equipos móviles alcanzó un nuevo máximo histórico en el país. Al cierre del segundo trimestre del año, el volumen de datos móviles cursados totalizó los 765 801 terabytes, un 45,1 % más respecto a similar periodo del 2020 y un 6,1 % superior a lo registrado el primer trimestre del presente año, informó el Organismo Supervisor de Inversión Privada en Telecomunicaciones (OSIPTEL). La expansión del tráfico móvil demuestra el valor que la conectividad total tiene en la vida diaria de los ciudadanos, pues los datos empleados son poco más del doble de lo observado en el segundo trimestre del 2019.



Fuente: PUNKU – OSIPTEL (fecha de corte: 31/08/2021)

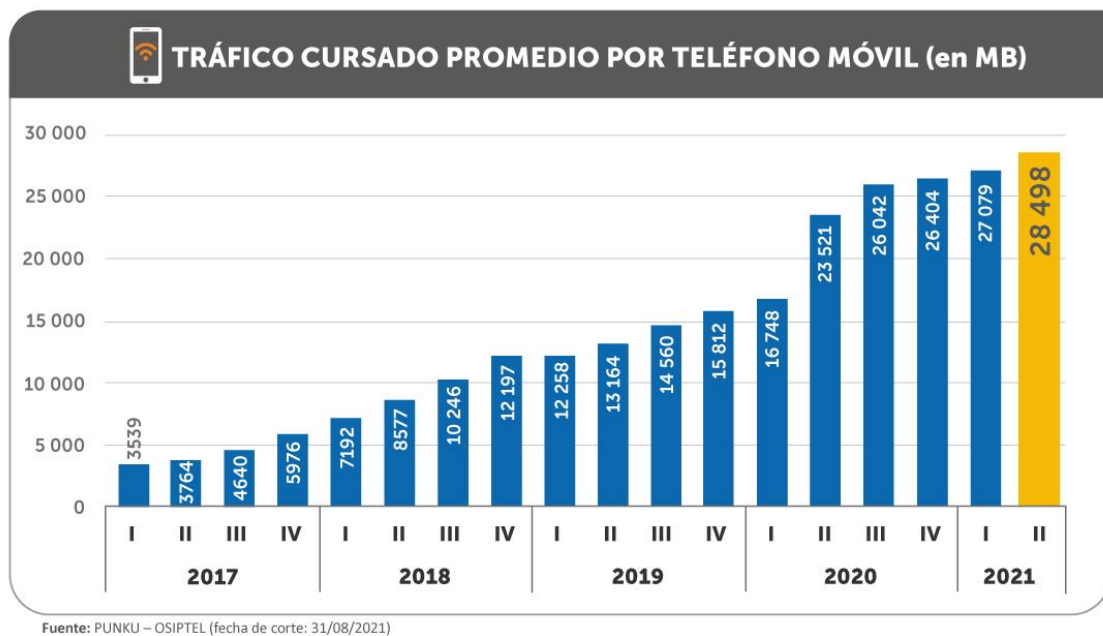
Sin duda, el mayor acceso a la prestación del servicio de internet móvil mediante celulares y dispositivos portátiles, como *tablets*, contribuyó a ese crecimiento. De acuerdo con la herramienta informática [PUNKU](#), a fines de junio 2021 se observaron casi 27,5 millones de líneas móviles que accedieron a internet, un 21,2% más respecto al mismo mes del año previo. De ese total, un poco más de 26,8 millones correspondieron a teléfonos móviles, mientras que 618 mil fueron desde otros dispositivos móviles. Precisamente, este último grupo se amplió en 51,7% respecto al primer trimestre del año. Según la información procesada por Dirección de Políticas Regulatorias y Competencia (DPRC) del OSIPTEL, ello se debería, principalmente, a que el Ministerio de Educación (Minedu) contrató más de 200 000 líneas para acceso a internet móvil.



De esta forma, la penetración de internet móvil fue de 83,2 % al cierre del segundo trimestre del año. Si se toma en cuenta solo el acceso a internet desde teléfonos móviles, la penetración llegó a 81,3 %, es decir, ocho de cada diez peruanos, en promedio, se conecta a internet desde un celular. A la par, la penetración del servicio a través de otros dispositivos móviles pasó de 1,2 % a 1,9 % del primer al segundo trimestre del presente año.

### TRÁFICO DE DATOS DESDE TELÉFONOS MÓVILES

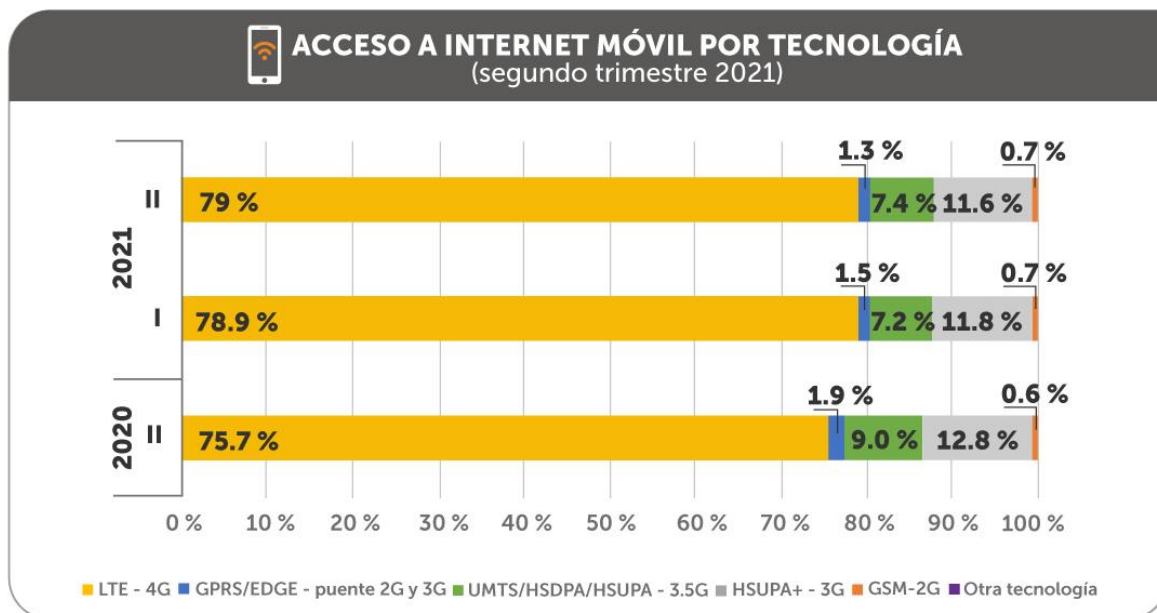
Además, al cierre de junio, el volumen promedio de tráfico cursado por teléfono móvil marcó un nuevo hito con 28 497 MB (megabyte) en una senda de progresivo ascenso que se acentuó fuertemente durante el inicio de la pandemia por COVID-19 ocurrida el año pasado, cuando el tráfico de datos promedio por teléfono móvil era de 16 748 MB.



La modalidad de contratación que continuó generando más tráfico fue la modalidad contrato, con una participación de 81,7 % (76,5 % control y 5,2 % pospago), mientras que el uso de datos provenientes de equipos con modalidad prepago retrocedió levemente a 18,3 % en ese periodo.

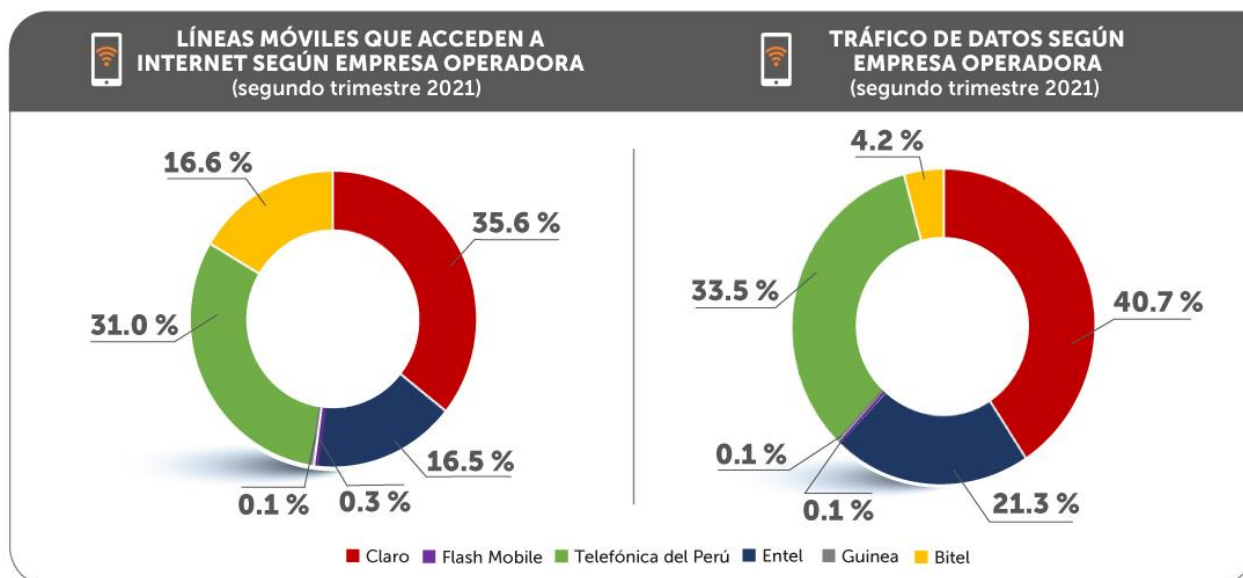
## TECNOLOGÍA 4G DESDE MÓVILES

En tanto, durante el segundo trimestre de 2021, la tecnología predominante para acceder a internet móvil desde teléfonos móviles fue la tecnología 4G LTE, con el 79 % del total de líneas, seguida por la tecnología 3G (HSPA+) y la tecnología 3.5G (UMTS/HSDPA/HSUPA).



Fuente: PUNKU – OSIPTEL (fecha de corte: 31/08/2021)

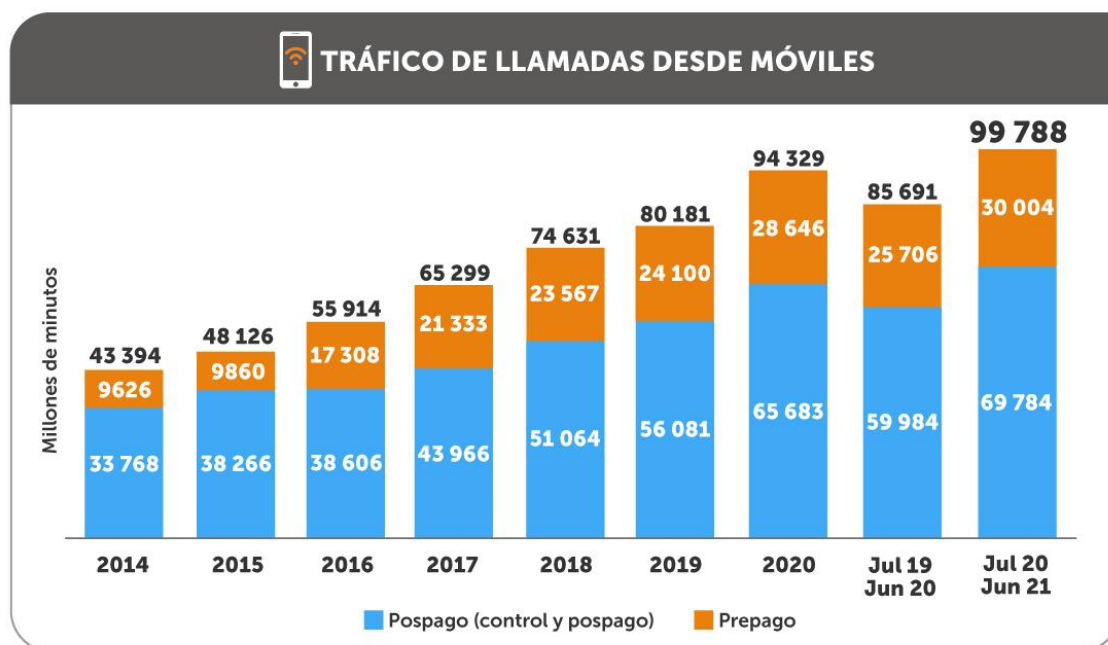
En el segundo trimestre del año, la empresa operadora Claro concentró el 35,6 % de la participación total de líneas móviles que accedieron a internet, seguida de Telefónica del Perú (31 %), Bitel (16,6 %) y Entel (16,5 %), además de las operadoras móviles virtuales Flash Mobile y Guinea Mobile (0,34 %). Sin embargo, las proporciones varían si se compara el tráfico cursado por operador. Así, se expanden aún más las participaciones de Claro (40,7%), Telefónica del Perú (33,5 %) y Entel (21,3 %). En cambio, Bitel reduce su participación en el uso de datos móviles a 4,2 %.



Fuente: PUNKU – OSIPTEL (fecha de corte: 31/08/2021)

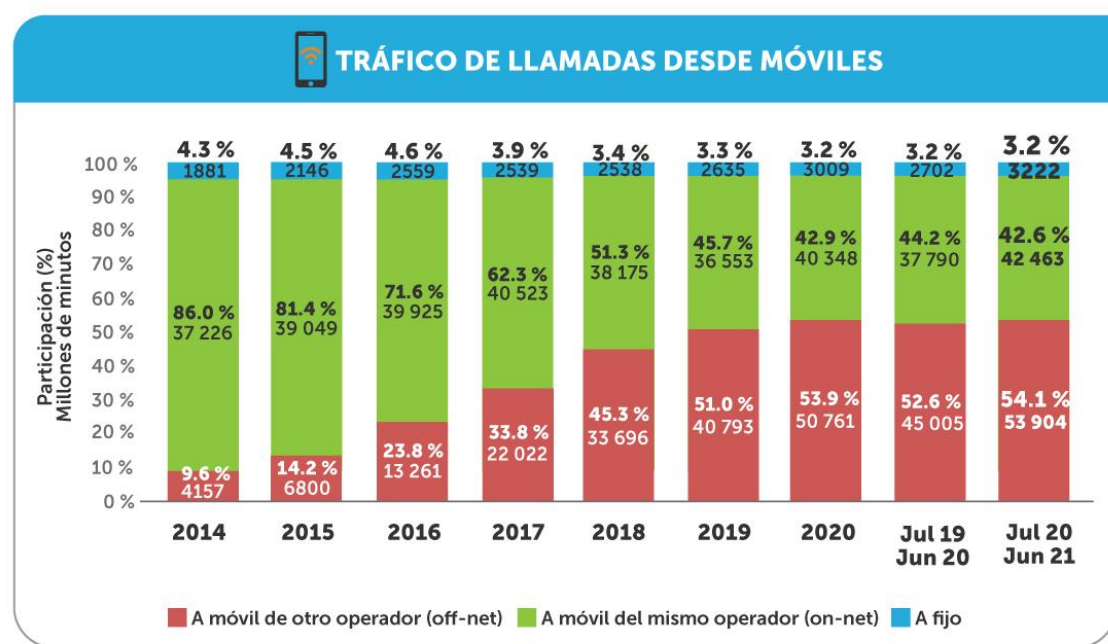
## TRÁFICO DE LLAMADAS DESDE MÓVILES

El tráfico de llamadas desde teléfonos móviles se incrementó en 16,5 % en el periodo interanual de julio del 2020 a junio del 2021, con relación al mismo periodo del año anterior. Así, durante esos doce meses, el volumen de llamadas fue de 99 788 millones de minutos, de los cuales el 69,9 % perteneció a líneas móviles de la modalidad postpago (control y postpago), mientras que el 30,1 % correspondió a la modalidad prepago.



Fuente: PUNKU – OSIPTEL (fecha de corte: 31/08/2021)

Por otro lado, un total de 99 589 millones de minutos fueron empleados para comunicarse desde celulares a números dentro del territorio nacional. El 54,1% del tráfico de minutos se utilizó para llamadas off net, es decir, hacia números móviles de otro operador (53 904 millones de minutos), mientras que el 42,6% del tráfico de llamadas se dedicó a establecer contacto on net, es decir, con una línea móvil del mismo operador (42 463 millones de minutos). Los minutos con destino hacia un número telefónico fijo solo significaron el 3,2% de participación (3222 millones de minutos).



Fuente: PUNKU – OSIPTEL (fecha de corte: 31/08/2021)