

# Tarifa implícita por minuto de voz en la telefonía móvil

Gerencia de Políticas Regulatorias y Competencia - OSIPTEL  
Subgerencia de Evaluación y Políticas de Competencia

Mayo, 2017

## 1. Introducción

Las tarifas por minuto de voz en la telefonía móvil son estimadas como una tarifa implícita calculada como el ratio entre los ingresos por minutos de voz y el tráfico de minutos de voz, siendo estos dos últimos datos obtenidos a partir de los requerimientos de información periódica que este Organismo exige a las empresas operadoras.

A diferencia de otras formas de calcular la tarifa (por ejemplo, con tarifas registradas en el SIRT), la tarifa implícita toma en consideración las llamadas realizadas tanto a tarifa establecida como a tarifa promocional, lo cual brinda una tarifa más representativa.

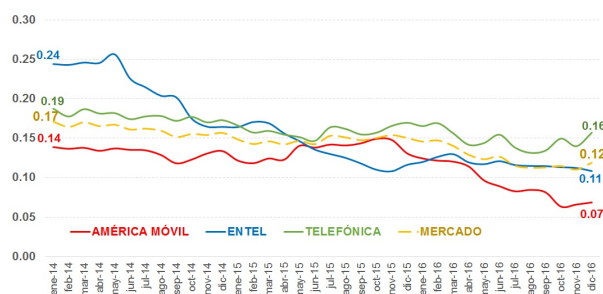
A continuación, se analizarán las tarifas implícitas según empresa operadora y modalidad contractual. Para ello, a lo largo del documento, se considerarán únicamente a las empresas Telefónica del Perú S.A.A. (en adelante, Telefónica), América Móvil Perú S.A.C. (en adelante, América Móvil) y Entel Perú S.A. (en adelante, Entel)<sup>1</sup>.

## 2. Evolución de tarifas por minuto de voz en Perú

Como se observa en el siguiente gráfico, la tarifa por minuto de voz representativa de la industria -estimada como la tarifa implícita de cada empresa ponderada por su participación

en el número de líneas en servicio- se ha reducido de S/ .017 a S/ .012, entre enero de 2014 y diciembre de 2016<sup>2</sup>. En ese sentido, sin considerar la modalidad contractual, esta sería la tarifa que un usuario promedio pagaría por cada minuto de voz.

**Figura 1:** Tarifa implícita por minuto de voz (A nivel de industria y empresa operadora) (En S/. con IGV)



Fuente: NRIP-OSIPTEL. Elaboración propia.

A nivel de empresa operadora, Telefónica presentó la tarifa por minuto de voz más alta del mercado. Así, a diciembre de 2016, la tarifa de Telefónica ascendió a S/ . 016; mientras que la tarifa promedio por minuto de voz del mercado se encontró en S/ . 012. Por su parte, para dicho mes, América Móvil mantuvo la tarifa implícita más baja, S/ . 007.

Más aún, como se muestra en la figura anterior -dentro de todo el periodo de análisis- Telefónica presentó tarifas superiores al promedio de mercado entre los meses de enero de 2014 y diciembre 2016. Ello resulta revelador si se considera que Telefónica tiene la mayor cantidad de líneas (45.4% del total de líneas

<sup>1</sup>Ello se debe a que las estadísticas remitidas por Virgin Mobile Perú S.A. (en adelante, Virgin) y Viettel Perú S.A.C. (en adelante, Viettel) se encuentran en proceso de validación.

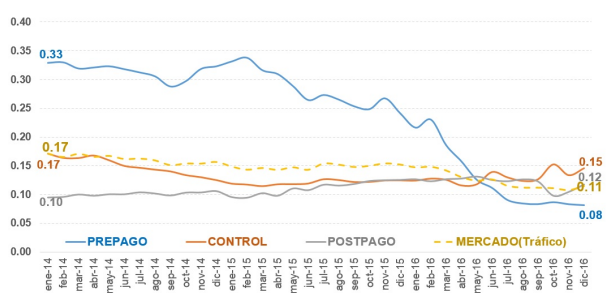
<sup>2</sup>Se considera la información desde enero 2014, por ser la más antigua para construir la tarifa implícita del servicio.

en servicio) y constantemente promueve su red privada con la estrategia de diferenciación entre las tarifas *on-net* y *off-net*.

Asimismo, cabe resaltar que, Entel desde su entrada –en julio de 2014, luego de adquirir Nextel- viene reduciendo gradualmente -via mayores promociones- sus tarifas por minuto de voz, cuyo valor se encuentra actualmente por debajo del promedio del mercado. Esto es relevante toda vez que, a diferencia de Telefónica, Entel tiene una relativamente baja cantidad de líneas en servicio (13%) y mantiene una estrategia comercial de no-diferenciación entre las tarifas *on-net* y *off-net*.

En relación a las tarifas implícitas por minutos de voz según modalidad contractual, se observa en el siguiente gráfico que las tarifas implícitas por minuto de voz en la modalidad prepago se han reducido drásticamente de S/. 0.33 a S/. 0.08 dentro del periodo de análisis. Ello se debe al incremento de la competencia en este segmento derivado del ingreso de nuevos operadores, del relanzamiento de la portabilidad numérica móvil y del desbloqueo de equipos móviles.

**Figura 2:** Tarifa implícita por minuto de voz (Según modalidad contractual) (En S/. con IGV)



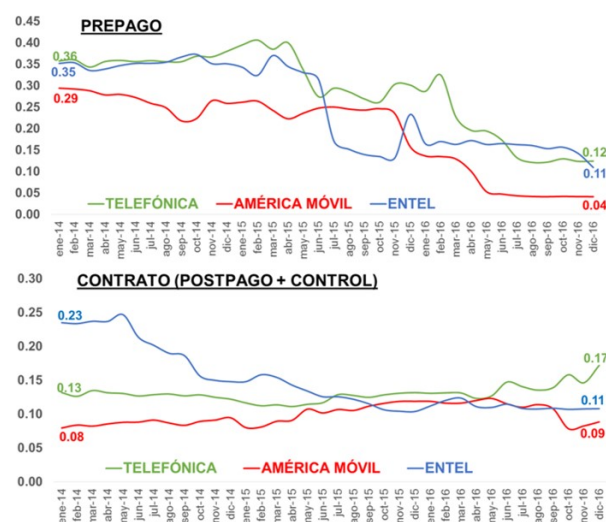
Fuente: NRIP-OSIPTEL. Elaboración propia.

Las reducciones en la tarifa implícita prepago provienen principalmente de promociones intensivas en llamadas. En particular, en el caso de Telefónica, la reducción en la tarifa implícita prepago se puede atribuir a la comercialización de promociones con RPM ilimitado como “Supercargas ilimitadas” y las “Supercargas CR5 y CR10”. Del mismo modo, América Móvil comercializó la promoción “Bono por recarga por

rangos” para recargas desde S/.3. Por su parte, Entel viene comercializando -desde el año 2016- promociones que permiten realizar llamadas ilimitadas a cualquier operador del país.

Asimismo, el gráfico anterior muestra la tarifa promedio por minuto de voz ponderada por los niveles de tráfico de las empresas operadoras. Como puede observarse, esta tarifa se redujo de S/.0.17 a S/.0.11, entre los meses de enero de 2014 y diciembre de 2016. En términos generales, las tarifas implícitas por modalidad contractual se han reducido, tal como se señala en la siguiente figura.

**Figura 3:** Tarifa implícita por minuto de voz (Según modalidad contractual y empresa operadora) (En S/. con IGV)



Fuente: NRIP-OSIPTEL. Elaboración propia.

Históricamente, el precio por minuto de voz en la modalidad prepago ha sido superior al precio promedio en el resto de modalidades. No obstante, desde la entrada de nuevas empresas operadoras y el relanzamiento de la Portabilidad Numérica Móvil, las empresas operadoras vienen comercializando promociones cada vez más atractivas con la finalidad de atraer usuarios de las empresas competidoras. Dichas promociones han sido dirigidas principalmente hacia la modalidad prepago, por ser la modalidad que cuenta con menores costos de cambio y con la mayor cantidad de usuarios. Esto llevó a que la tarifa implícita por minuto de voz en la modalidad prepago se encuentre -para algunos trimestres-

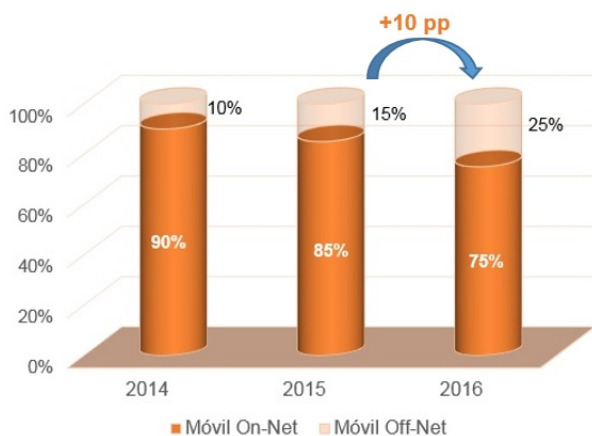
incluso por debajo de la tarifa implícita en la modalidad postpago.

### 3. Impacto en la escala del tráfico según red de destino

El tráfico local originado móvil-móvil muestra un continuo crecimiento. Dicho tráfico se incrementó en 15.1% entre el 2015 y el 2016 (de 46,152 a 53,136 millones de minutos).

En relación al crecimiento del tráfico móvil-móvil, es preciso señalar que el incremento de las promociones de llamadas a todo destino ha llevado a que -en solo 1 año (2015-2016)- el tráfico local con destinos móviles *off-net* se incremente en 10 puntos porcentuales respecto al total del tráfico cursado. En particular, para dicho periodo, el tráfico móvil *off-net* pasó de 6,827 a 13,123 millones de minutos (+92.2%).

**Figura 4:** Composición del tráfico móvil local (*On-Net* y *Off-net*)



Fuente: NRIP-OSIPTTEL. Elaboración propia.

Cabe destacar que, con la finalidad de competir con las redes privadas que conforman las empresas con mayor participación de mercado, las empresas operadoras con menor participación de mercado son las que han impulsado las promociones a todo destino.

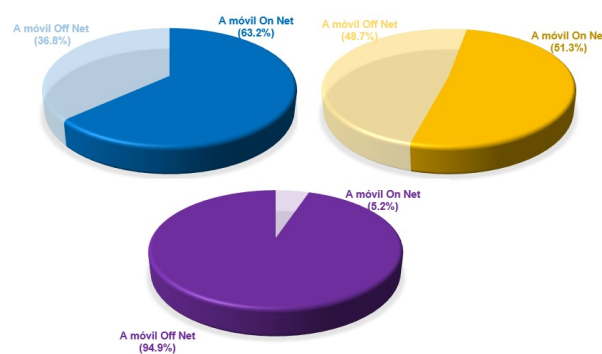
El siguiente gráfico muestra la estructura en la participación del tráfico móvil-móvil según

<sup>3</sup>A diciembre de 2016, Entel, Viettel y Virgin ya contaban con el 23.3% del total de líneas en servicio.

<sup>4</sup>Entre los países considerados se encuentran: Argentina, Brasil, Bolivia, Costa Rica, Chile, Uruguay, Paraguay, Venezuela, Honduras, El Salvador, Panamá, Rep. Dominicana, Colombia, México y Perú.

red de destino de llamada, para las empresas operadoras con menor participación de mercado. Se puede observar que, a diciembre de 2016, el tráfico móvil de Entel con destino *off-net* alcanzó el 36.8% del total de su tráfico móvil-móvil. Lo mismo sucedió con Viettel, el cual tuvo una participación de tráfico *off-net* de 48.7%.

**Figura 5:** Composición tráfico móvil por empresa (*On-net* y *Off-net*) (Entel: azul, Viettel: amarillo y Virgin: morado)



Fuente: NRIP-OSIPTTEL. Elaboración propia.

Adicionalmente, el incremento en la base de líneas en servicio de las empresas con menor participación<sup>3</sup> ha llevado a que, entre el 2015 y 2016, se incremente la participación del tráfico móvil *off-net* de Telefónica (de 8.5% a 13.9%) y Claro (de 13.9% a 24.9%).

### 4. Benchmarking de tarifas por minuto de voz-prepago

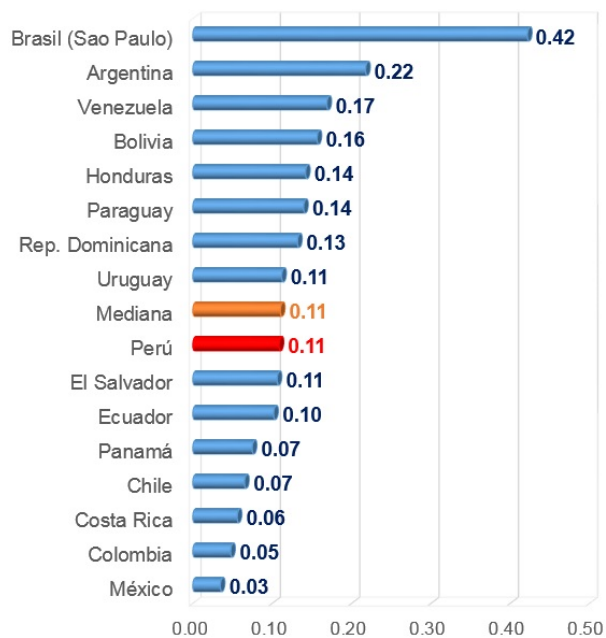
El esquema de tarificación y la cantidad de atributos que intervienen en los planes postpago y control dificultan la asignación de la renta sobre cada uno de los atributos (voz, datos, mensajes, etc.), y con ello la estimación de una tarifa representativa por minuto de voz. Es por ello que la siguiente comparación solo considera la modalidad prepago, considerando la menor tarifa de lista.

La muestra consta de tarifas prepago por minuto de voz de 16 países de la región, las

cuales fueron recogidas a diciembre de 2016<sup>4</sup>. Las tarifas son seleccionadas de los planes más representativos que comercializan las empresas.

La Figura 4 muestra que la tarifa prepago más baja cobrada en Perú por minuto de voz asciende a US\$ 0.108, cifra levemente inferior a la mediana de las tarifas de los planes que se comercializan en la región, la cual asciende a US\$ 0.112. Por otro lado, los países con las tarifas por minuto de voz más altas son Brasil (US\$ 0.42) y Argentina (US\$ 0.22).

**Figura 6:** Comparación de tarifas por minuto prepago (en US\$ corrientes sin IGV-IVA)



Fuente: Empresas operadoras. Elaboración propia.